



Моделювання систем АТУ субрегіонального рівня

Аналітичні матеріали



Розроблено відповідно до Методичних рекомендації щодо критеріїв формування адміністративно-територіальних одиниць субрегіонального (районного) рівня



 > 150

Порядок визначення складу, меж та центрів нових районів

територія нових районів має бути компактною, географічно цілісною та зв'язною (не мати територіальних анклавів та ексکلавів)

чисельність постійного населення має становити не менше 150 тис. осіб*

згідно з Директивою № 1059/2003 Європейського Парламенту і Ради «Про створення загальної класифікації територіальних одиниць для статистики (NUTS)» від 26 травня 2003 р. (далі – Директива) кількість населення територіальної одиниці рівня NUTS-3 повинна складати від 150 до 800 тис. осіб.



Порядок визначення центрів нових районів



міста – обласні центри

 **> 50**

міста, що мають чисельність постійного населення не менше 50 тис. осіб, якщо вони розташовані на відстані не ближче 30 кілометрів від межі міста - обласного центру

60 км

зона доступності до центрів нових районів визначається від межі такого населеного пункту по автомобільних дорогах в межах 60 кілометрів

якщо за межами зони доступності обласних центрів та міст, що мають чисельність постійного населення не менше 50 тис. осіб, **проживає більше, ніж 150 тис. осіб**, на такій території може бути сформований інший район або такі території можуть бути включені до іншого (інших) районів за умови, що на таких територіях відсутні населені пункти з чисельністю постійного населення більше, ніж 10 тисяч осіб



Порядок визначення центрів нових районів

Адміністративний центр –

населений пункти, що має чисельність постійного населення більше 10 тис. осіб та в зоні доступності якого постійно проживає більше населення, ніж в зонах доступності інших населених пунктів, що розташовані на відповідній території, чисельність постійного населення яких становить більше, ніж 10 тисяч осіб

якщо за межами зони доступності обласних центрів та міст, що мають чисельність постійного населення не менше 50 тис. осіб, **проживає менше, ніж 150 тис. осіб**, такі території включаються до іншого (інших) районів або на такій території може бути сформований інший район за умови послідовного дотримання таких вимог:

1. наявна можливість включення до території району, що формується, частини територій із зон доступності суміжного (суміжних) районів за виключенням територій з 30-ти кілометрових зон доступності обласних центрів та міст, що мають чисельність постійного населення не менше 50 тис. осіб
2. чисельності постійного населення району, що формується, та суміжного (суміжних) районів становить більше, ніж 150 тисяч осіб в кожному
3. наявність на території району, що формується, населеного пункту (пунктів), чисельність постійного населення якого (яких) становить не менше, ніж 20 тис. осіб



Порядок визначення центрів нових районів

Адміністративний центр –

населений пункт, розташований за межами 30-ти кілометрової зони доступності обласних центрів та міст, що мають чисельність постійного населення не менше 50 тис. осіб, чисельність постійного населення якого становить не менше, ніж 20 тис. осіб, та в зоні доступності якого постійно проживає більше населення, ніж в зонах доступності інших населених пунктів, що розташовані на відповідній території, чисельність постійного населення яких становить не менше, ніж 20 тис. осіб



Приклад практичного застосування методичних рекомендації щодо критеріїв формування адміністративно-територіальних одиниць субрегіонального (районного) рівня

КРОК 1. Визначаємо можливі адміністративні центри нових районів області

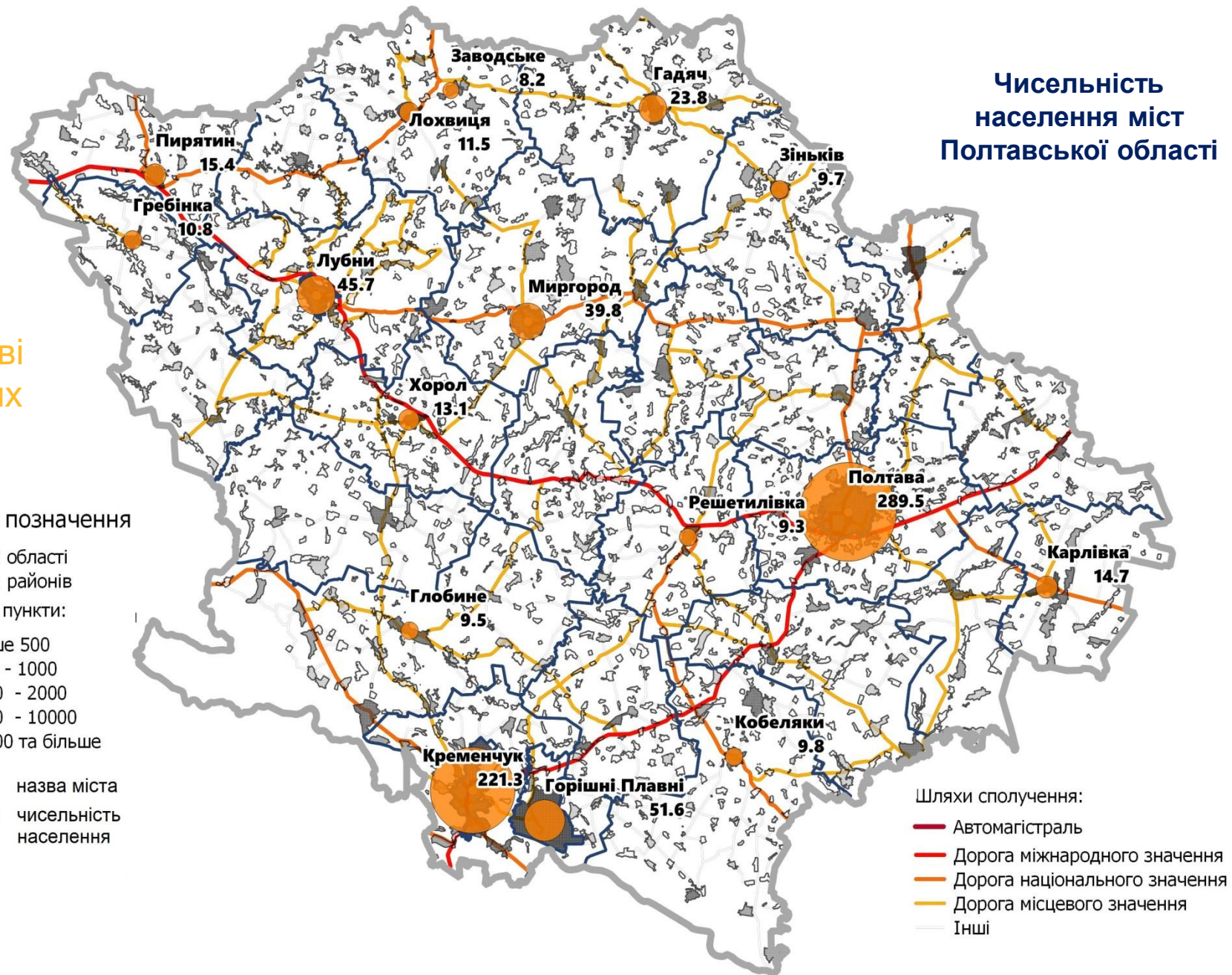
Умовні позначення

- Meжі області
- Meжі районів

Населені пункти:

- менше 500
- 500 - 1000
- 1000 - 2000
- 2000 - 10000
- 10000 та більше

Пирятин назва міста
15.4 чисельність населення

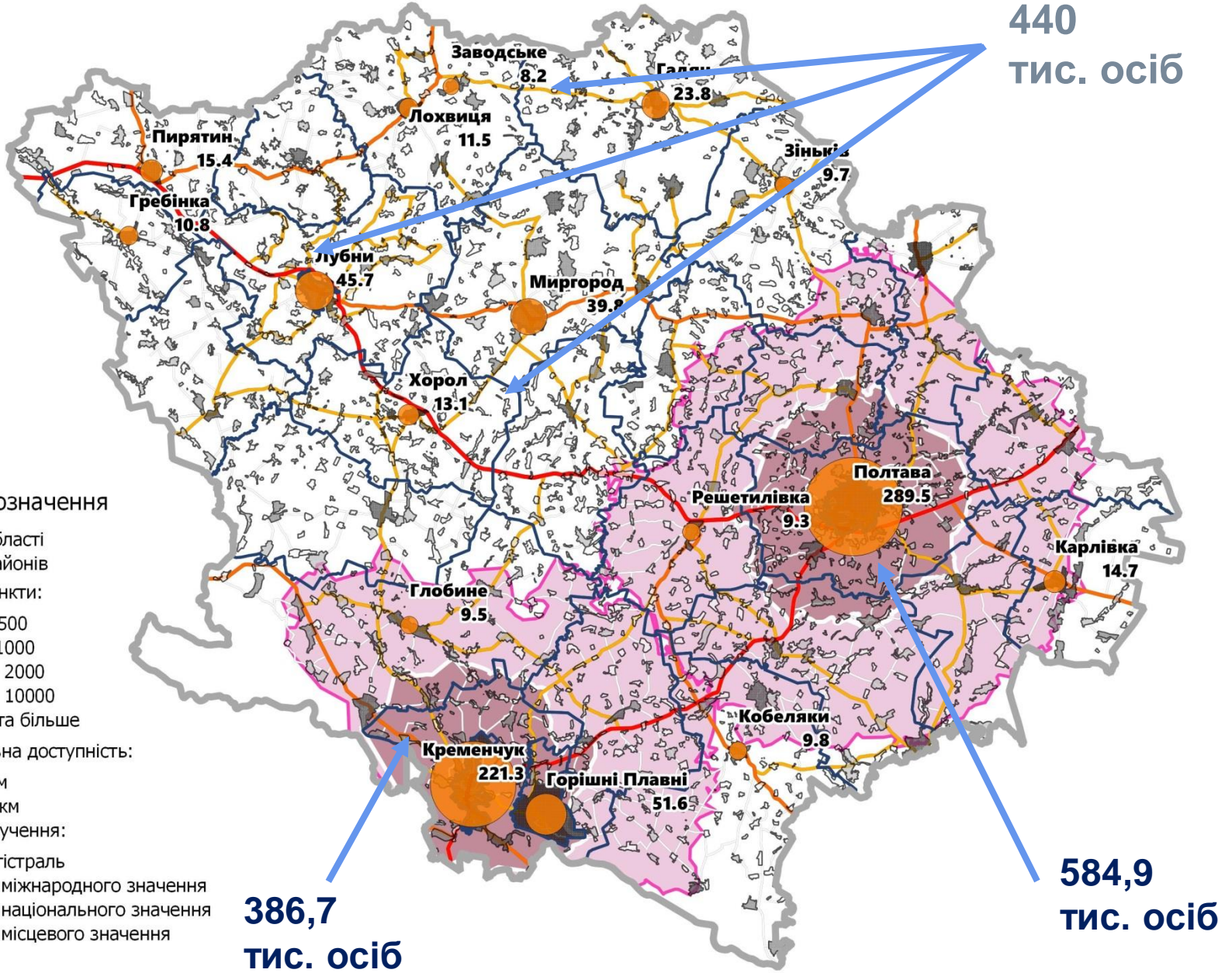




КРОК 2.Визначення зон впливу від встановлених адміністративних центрів майбутніх районів

Зони 60-кілометрової доступності міст Полтава та Кременчук

- Умовні позначення
- Межі області
 - Межі районів
 - Населені пункти:
 - менше 500
 - 500 - 1000
 - 1000 - 2000
 - 2000 - 10000
 - 10000 та більше
 - Територіальна доступність:
 - до 30 км
 - 30 - 60 км
 - Шляхи сполучення:
 - Автомобільна
 - Дорога міжнародного значення
 - Дорога національного значення
 - Дорога місцевого значення
 - Інші





Зони 60-кілометрової доступності міст Полтава, Кременчук, Лубни

розроблено відповідно до Методичних рекомендації щодо критеріїв формування адміністративно-територіальних одиниць субрегіонального (районного) рівня

Умовні позначення

- Межі області
- Межі районів

Населені пункти:

- менше 500
- 500 - 1000
- 1000 - 2000
- 2000 - 10000
- 10000 та більше

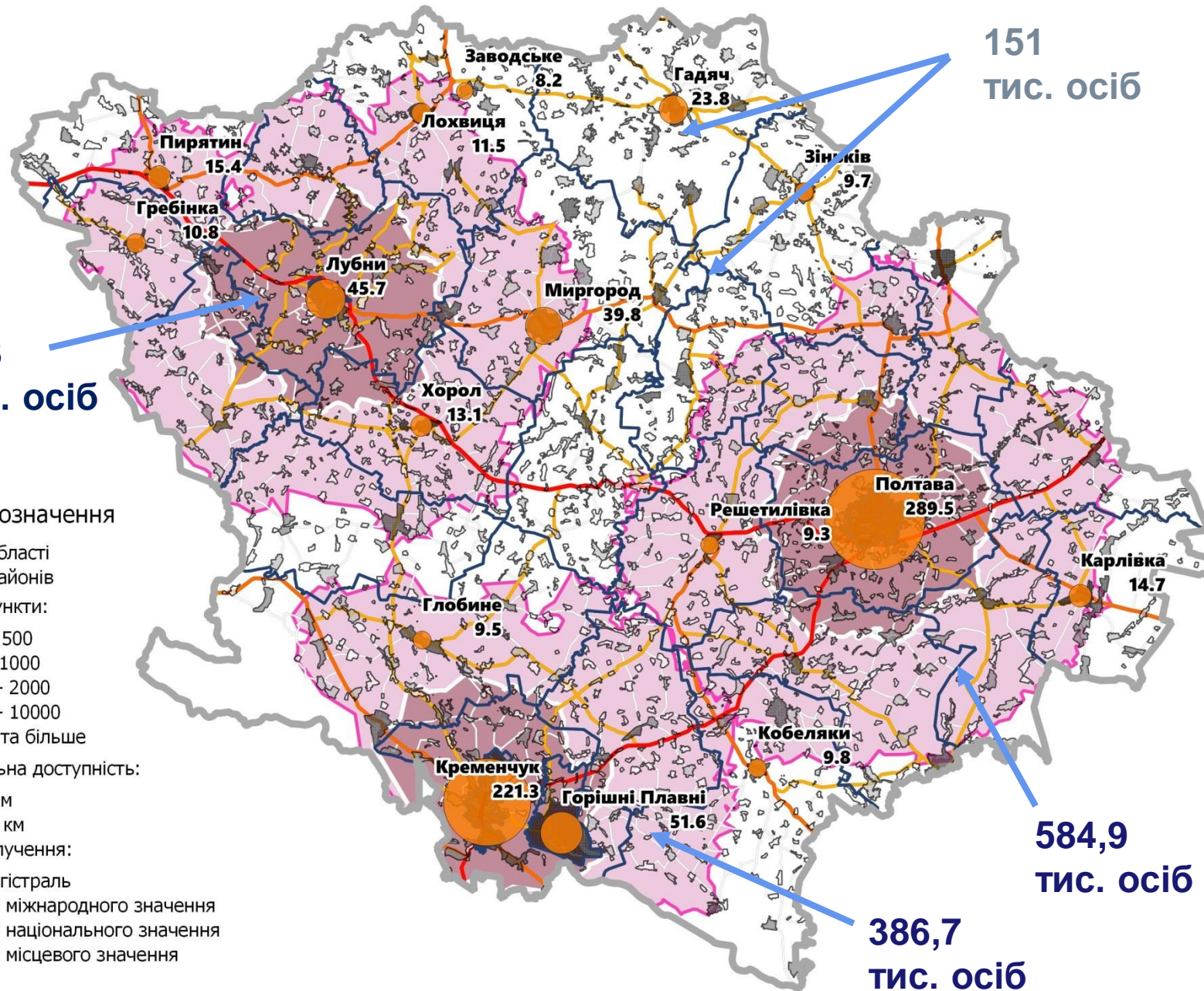
Територіальна доступність:

- до 30 км
- 30 - 60 км

Шляхи сполучення:

- Автомобільна магістраль
- Дорога міжнародного значення
- Дорога національного значення
- Дорога місцевого значення
- Інші

288
тис. осіб





Зони 60-кілометрової доступності міст Полтава, Кременчук, Лубни, Миргород

розроблено відповідно до Методичних рекомендації щодо критеріїв формування адміністративно-територіальних одиниць субрегіонального (районного) рівня

Умовні позначення

- Meжі області
- Meжі районів

Населені пункти:

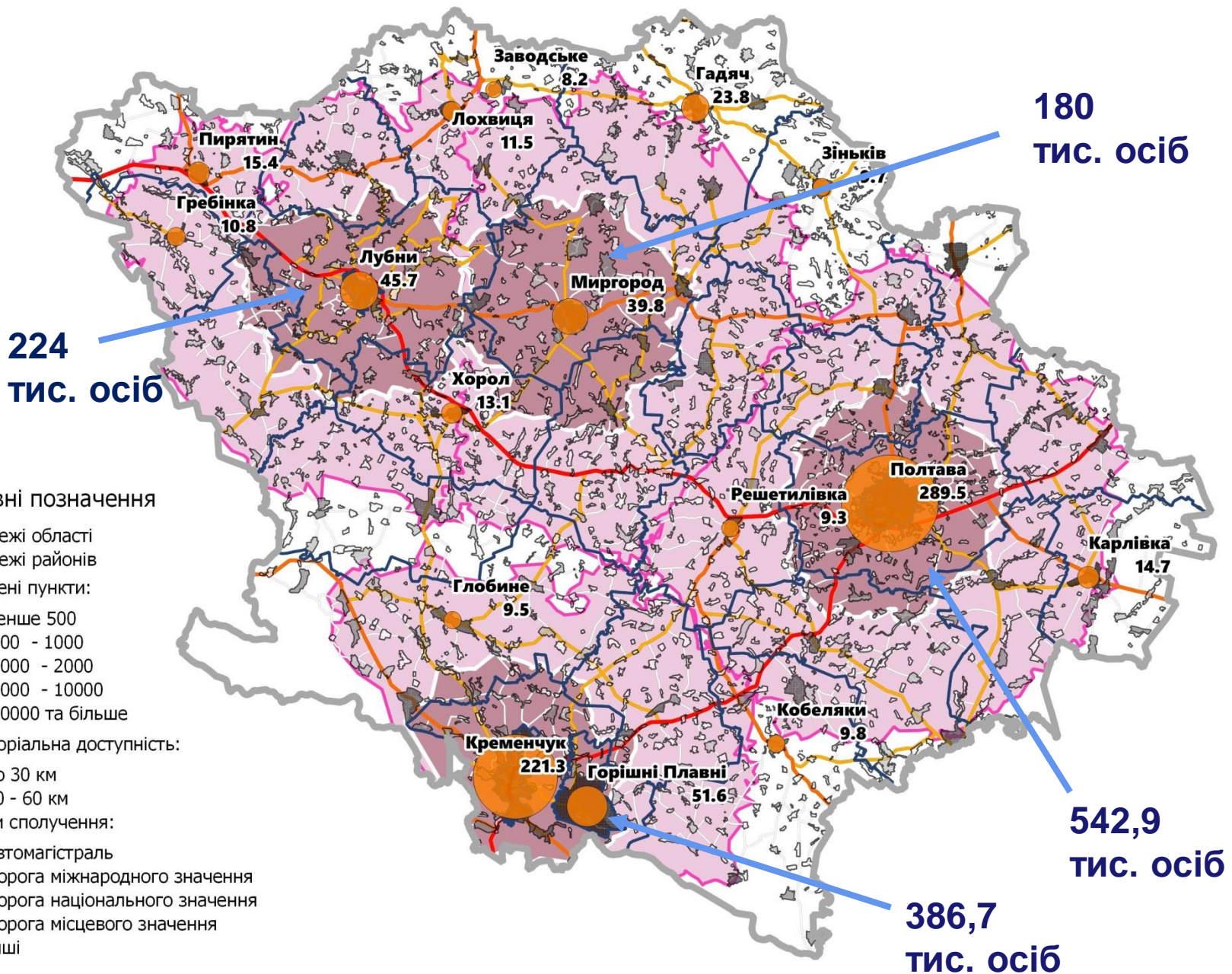
- менше 500
- 500 - 1000
- 1000 - 2000
- 2000 - 10000
- 10000 та більше

Територіальна доступність:

- до 30 км
- 30 - 60 км

Шляхи сполучення:

- Автомобільна магістраль
- Дорога міжнародного значення
- Дорога національного значення
- Дорога місцевого значення
- Інші





Територіальна доступність до центрів об'єднаних районів Полтавської області

Умовні позначення



Центри об'єднаних районів

- Meжі області
- Meжі районів
- Meжі проектних ОТГ
- Meжі госпітальних округів

Територіальна доступність

- до 30 км
- 30 - 60 км
- більше 60 км

Шляхи сполучення

- Автомобільна дорога
- Дорога міжнародного значення
- Дорога національного значення
- Дорога місцевого значення
- Інші

Населенні пункти

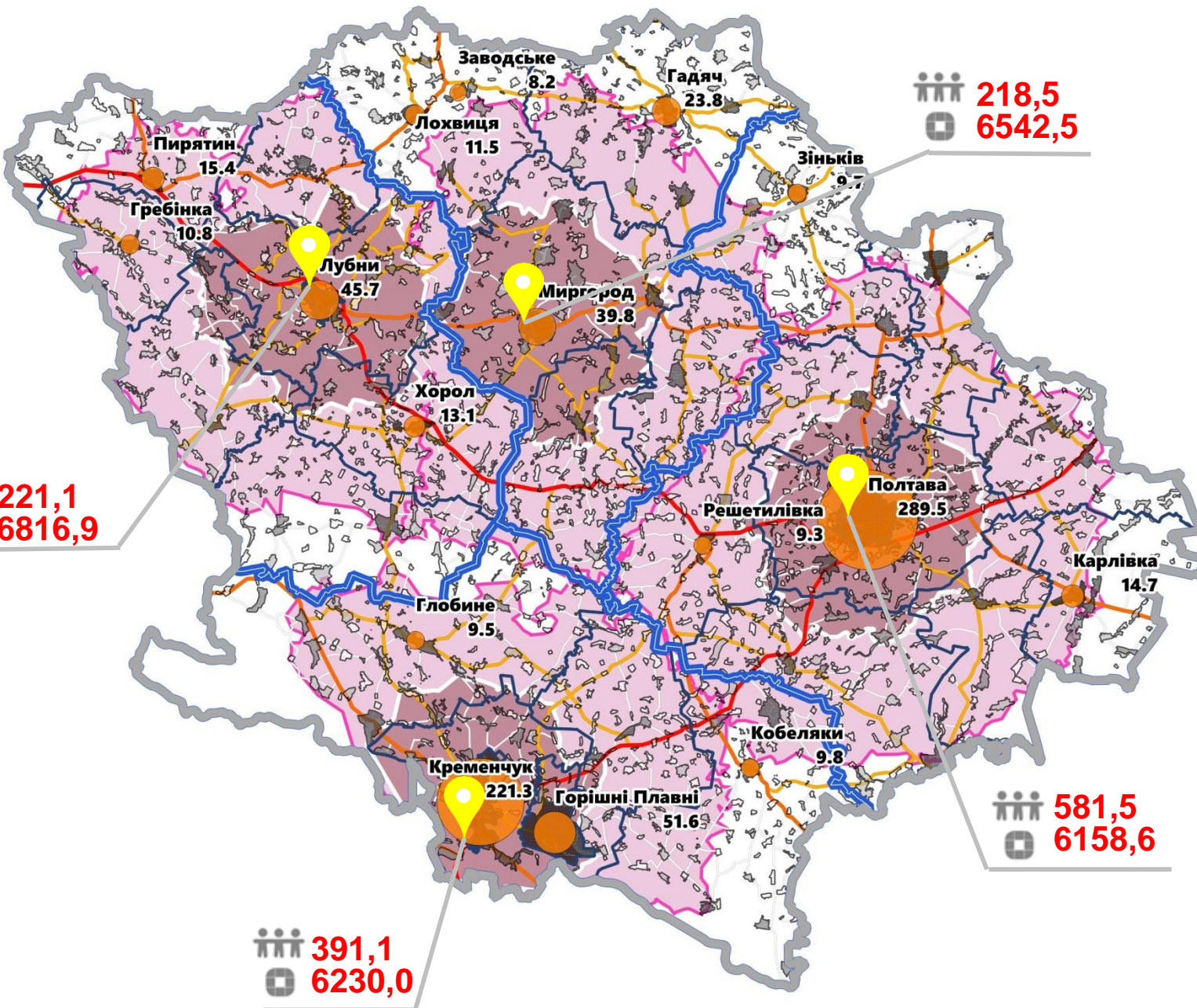
- менше 500
- 500 - 1000
- 1000 - 2000
- 2000 - 10000
- 10000 та більше

221,1
6816,9

391,1
6230,0

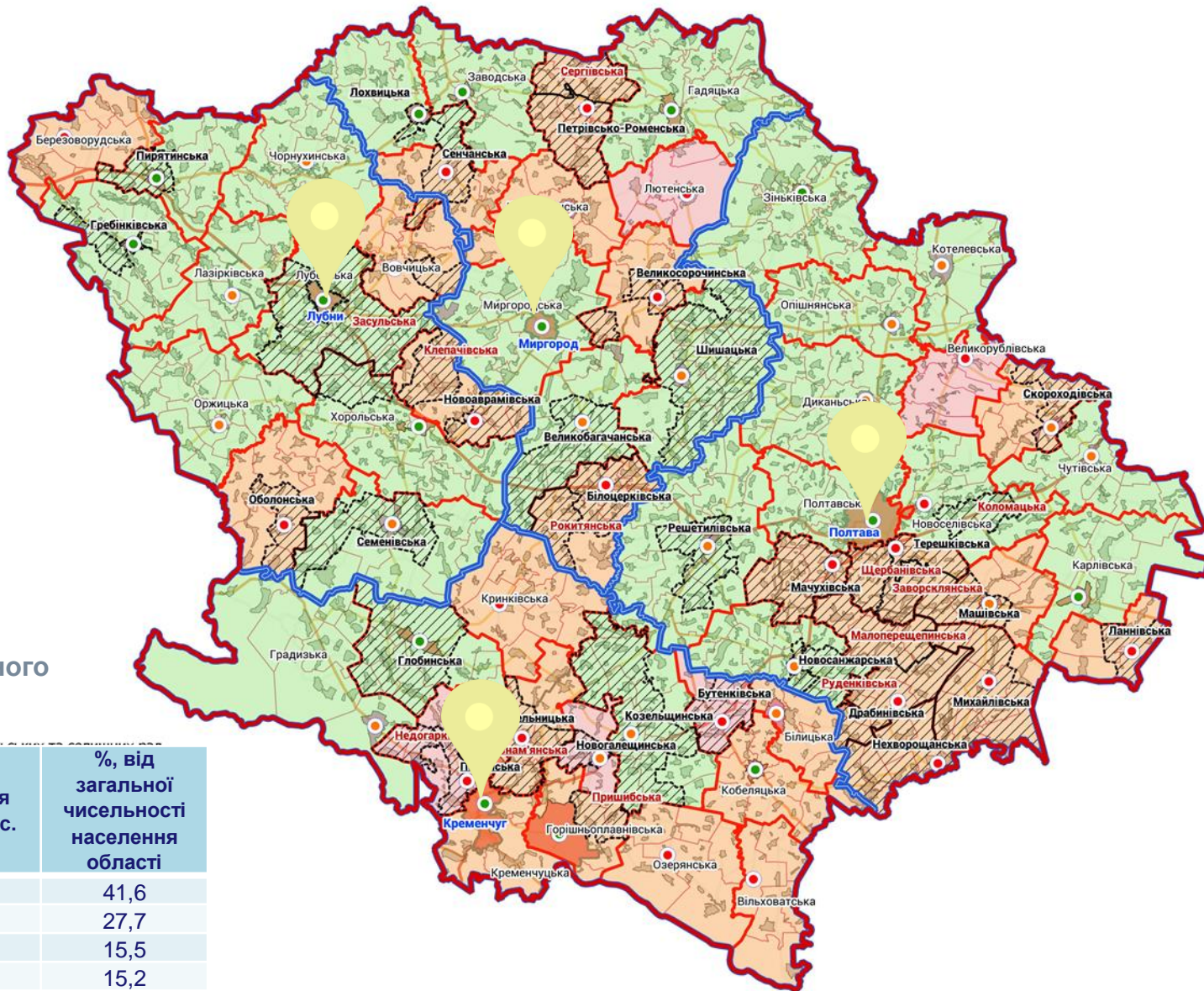
218,5
6542,5

581,5
6158,6





Проект адміністративно-територіального устрою субрегіонального рівня Полтавської області

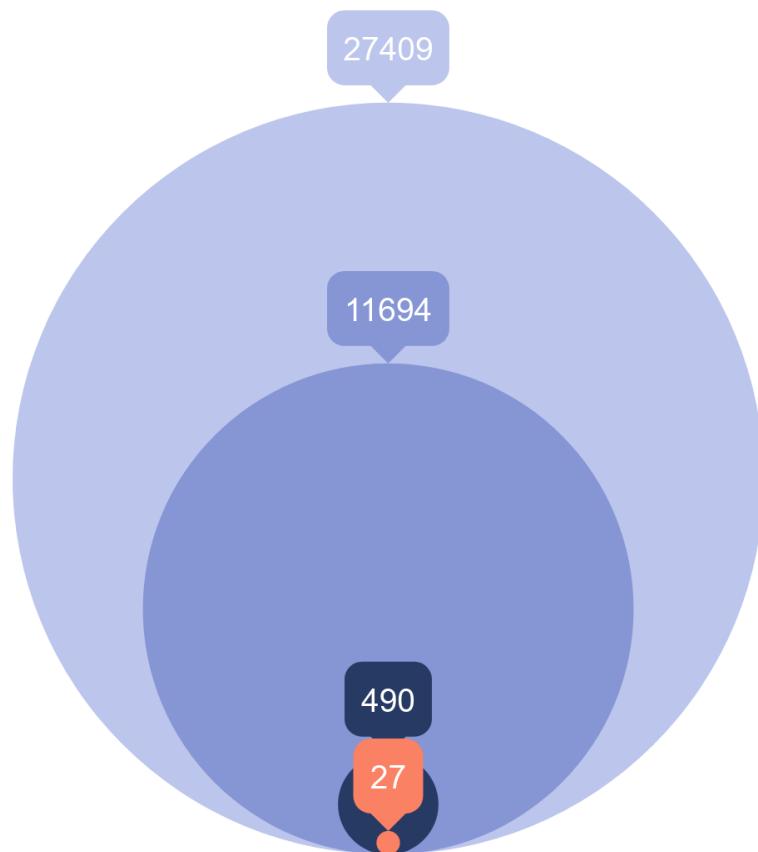


Характеристика проектних одиниць АТУ субрегіонального рівня (укрупнених районів) Полтавської області

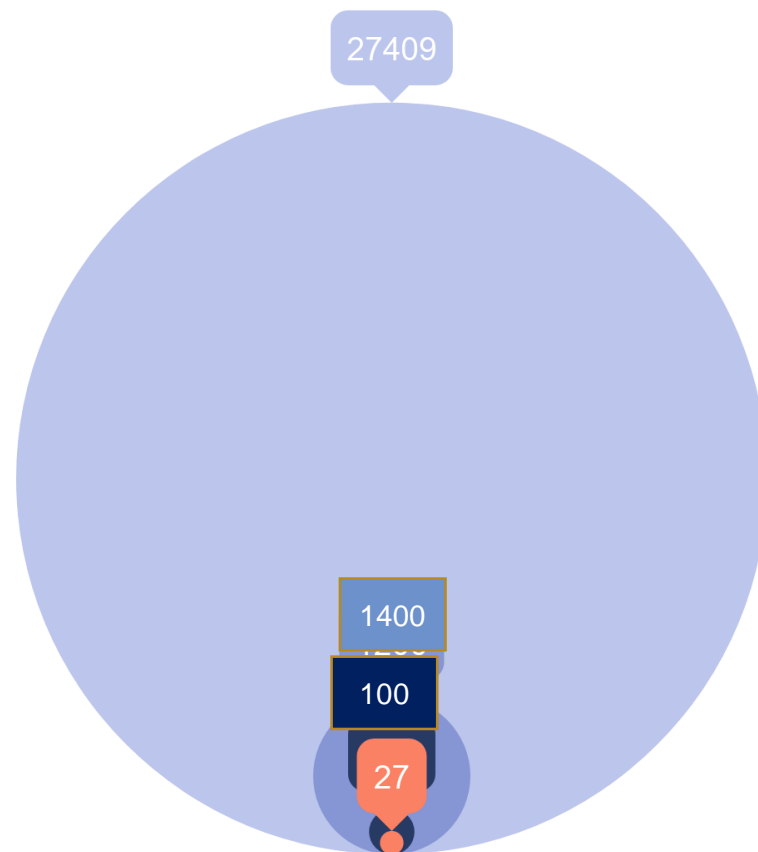
Назва адміністративного центру	К-ть територіальних громад (ОТГ) у складі району	Площа об'єднаного району, км ²	%, від загальної площі області	К-ть населення району, тис. осіб	%, від загальної чисельності населення області
м. Полтава	19	9158,6	32,0	597,7	41,6
м. Кременчук	13	6137,9	21,4	397,6	27,7
м. Лубни	12	6816,9	23,8	223,1	15,5
м. Миргород	13	6542,5	22,8	219,2	15,2
РАЗОМ	57	28655,9		1437,6	



Структура АТУ України



зараз



після реформи